



南昌大学共青学院

GONGQING COLLEGE OF NANCHANG UNIVERSITY

2020-2021 学年本科教学质量报告



南昌大学共青学院
二〇二一年十一月





目 录

学院简介	1
一、 本科教育的基本情况	3
(一) 办学定位与人才培养目标	3
(二) 本科专业设置情况	3
(三) 在校生规模	4
(四) 本科生源质量情况	4
二、 师资与教学条件	6
(一) 师资队伍	6
(二) 本科主讲教师情况	8
(三) 教学经费投入情况	8
(四) 教学设施应用情况	9
1. 教学用房	9
2. 教学科研仪器设备与教学实验室	9
3. 图书资源	12
4. 信息资源	12
三、 教学建设与改革	13
(一) 专业建设	13
1. 制定专业建设规划	13
2. 建立专业动态调整机制	13
3. 推进院内本科专业评估制度	13
4. 修订人才培养方案	13
(二) 课程建设	14
1. 加强课程思政建设	14
2. 加强三级课程体系建设	14
(三) 教材建设	14
(四) 教学改革	15
1. 教学改革的指导思想	15
2. 教学改革的原则和基本思路	15
3. 教学改革的手段	15
4. 专业设置改造与调整	16





5.人才培养方案优化.....	16
(五) 实践教学.....	16
1.注重实践教学,改善实验条件,深化产学研合作.....	16
2.深化毕业论文(设计)改革,强化质量监控.....	17
3.实施创新创业训练计划.....	17
(六) 重视创新创业教育.....	17
1.打造创新创业教育生态.....	17
2.健全创新创业教育课程体系.....	18
3.营造创新创业氛围.....	18
四、 专业培养能力.....	19
(一) 立足社会需求,确定人才培养目标.....	19
(二) 坚持能力为本,优化人才培养方案.....	19
1.制定 2021 版本本科专业人才培养方案的修订指导意见.....	19
2.制定 2021 版本本科专业人才培养方案的修订构建思路.....	20
(三) 改善办学条件,提高专业办学能力.....	20
1.强化应用型专业实验室建设.....	20
2.推进教室升级改造,改善教学条件.....	20
(四) 加强校园文化建设,营造良好育人环境.....	20
1.严抓日常管理,营造良好学习风气.....	20
2.创新校园文化,加强人文素质教育.....	21
3.拓宽知识渠道,挖掘多元学习方向.....	21
4.落实激励政策,激发主动学习意识.....	21
五、 质量保障体系.....	22
(一) 专项评估和论证审核制度.....	22
(二) 院系两级教学督导及检查制度.....	22
(三) 同行评教和学生评教制度.....	22
(四) 教学信息发布与反馈制度.....	23
(五) 毕业生跟踪调查制度.....	23
六、 学生学习效果.....	24
(一) 学生学习满意度.....	24
(二) 学生学习效果.....	24
(三) 应届本科生情况.....	24



1. 毕业情况.....	24
2. 就业情况.....	25
3. 用人单位对毕业生评价.....	26
七、 特色发展.....	27
(一) 落实立德树人, 深入挖掘课程思政元素.....	27
1. 守牢思想政治理论课主阵地.....	27
2. 注重课程思政分类实施、全程贯通.....	27
3. 突出产出导向, 在强化课程思政工作细节上见实效.....	27
(二) 深化产教融合, 探索校企协同育人模式.....	27
1. 校企深度融合, 构建实践创新能力培养.....	27
2. “产、学、研”实践育人, 打造服装类专业特色.....	28
八、 需要解决的问题和工作思路.....	29
(一) 存在的问题.....	29
1. 学院整体发展有待深化, 内涵建设有待提升.....	29
2. 教育教学质量有待提高, 水平建设有待增强.....	29
(二) 改进计划.....	29
1. 加大投入, 加大师资队伍建设力度.....	29
2. 加强专业与课程建设, 深化教育教学改革.....	30

学院简介

南昌大学共青学院是一所以工为主，经、管、文等多学科协调发展的独立学院。学院地处庐山南麓，鄱湖之畔——江西省共青城市，占地面积 1014 亩，地理位置优越，校园环境优美。

学院办学始于 1985 年，原名为“江西大学共青职业学院”，时任中共中央总书记胡耀邦同志亲自为学院题写院名。1991 年，学院更名为“江西大学共青学院”。1993 年，原江西大学和江西工业大学合并成立南昌大学，学院遂更名为“南昌大学共青学院”。2002 年，经江西省教育厅、江西省发展计划委员会、江西省经济体制改革办公室批准，引进社会资本改制为南昌大学二级学院。2003 年，学院经教育部评估予以确认为独立学院。2021 年，四川希望教育产业集团入驻学院，大力改善基础办学条件，学院步入快速发展阶段，同时对学院“十四五”教育事业发展规划进行顶层设计，学院发展的宏伟蓝图徐徐展开。

学院秉承“立德、善事、思源、奋进”的校训，坚持“质量立校、人才强校、特色兴校”的发展理念，贯彻“适应社会需求，实施产教融合，培养优秀人才”的办学思想，立足共青特色产业、赣江新区经济带，着眼江西和国家发展战略，以促进就业为导向，建设以工科为主干的专业集群，优先发展信息技术类专业领域，重点突出服装类专业特色；优化整合金融、管理类专业，形成具有比较优势的经管类专业集群；逐步增设教育、大健康等新专业，并系统设计构建专业集群的“公共平台+专业模块”课程体系；建立与之相适应的教学质量保障体系。

学院现有教职工 410 余人。学院积极推进教学改革，加强内涵建设，提高教学质量，将教风建设作为核心工作，在教师中开展各类先进人物评选，不断提高教师的业务水平和服务能力。

学院现有本科生 5469 人。学生在全国和全省各类赛事中屡创佳绩。荣获素有设计界的“奥斯卡”之称的“红点概念设计奖”，全国大学生数学建模竞赛一等奖，全国第七届华帝工业设计大赛金奖，“欧迪芬”杯中国内衣设计大赛总决赛金奖等。应届生大学英语四级通过率保持在 50%以上、全国计算机等级考试通过率保持在 60%以上，近五年各类省级以上科学竞赛奖项共计 574 项。学生就业率高，在 2016-2018 年度全省普通高校毕业生就业工作评估中获得“优秀”等级成绩。

学院设有经济贸易系、中文与教育系、外国语言文学系、工程技术系、信息工程系、工商管理系、艺术与设计系和公共课教学部等共 8 个教学单位，开设有 21 个本科专业和 12 个专科专业，设有艺术与设计研究所。

学院不断夯实党的建设，先后荣获全省高校先进基层党组织、全省高校思政教育工作先进集体、南昌大学创先争先先进基层党组织、共青城市先进党工委书记称号，

荣获江西省独立学院党的建设和思想政治工作优秀实践创新成果一等奖。在 2019 年度江西省高校思想政治工作质量年度测评中，结果为 A 等。2020 年，学院被授予“全国红十字模范单位”称号。

学院学风优良，校园和谐稳定。荣获九江市文明单位和共青城市法治建设工作先进单位，连续八年获得共青城市综合治理工作先进单位，连续七年获得南昌大学消防先进单位，连续九年获得南昌大学综合治理工作先进单位。

“办人民满意的教育，做学生满意的教师”是学院对社会的庄严承诺，也是全体教职员工的责任与追求。南昌大学共青学院将不断提升教育教学质量，为服务区域经济社会发展，建设富裕美丽幸福江西提供人才保障和智力支撑。

一、本科教育的基本情况

(一) 办学定位与人才培养目标

类型定位：多科性、应用实践型。

层次定位：普通本科。

学科专业定位：以工为主，经、管、文等多学科协调发展。针对赣江新区经济社会发展的需要，建设以工科为主干的专业集群，优先发展信息技术类专业领域，重点突出服装类专业特色；优化整合金融、管理类专业，形成具有比较优势的经管类专业集群；逐步增设大健康等新专业，完善学科专业布局，形成省内有影响的学科专业集群。

培养目标定位：坚持“德育为先、知识为本、能力为重、全面发展”的育人理念，培养德、智、体、美、劳全面发展，具有一定的文化素养和良好的社会责任感，掌握必备的自然科学基础理论和人文知识，具备良好的学习能力、实践能力、专业能力和创新意识，服务于行业企业技术进步和区域经济社会发展需要的高级应用型人才。

服务面向定位：立足赣江新区，面向江西，辐射全国，深度对接长江经济带及“昌九一体化”，培养服务区域经济社会发展，胜任生产、管理、服务一线岗位，留得住、用得上的应用实践型人才。

(二) 本科专业设置情况

根据地方经济社会发展需要，学院现设有经济贸易系、中文与教育系、外国语言文学系、工程技术系、信息工程系、工商管理系、艺术与设计系和公共课教学部，共七系一部，共 21 个本科专业、12 个专科专业，涉及文学、艺术学、管理学、经济学、工学、教育学等 6 个学科门类。

南昌大学共青学院各学科专业占比情况如“图 1”所示，本科专业一览表如“表 1”所示（按照设置年份先后顺序）。

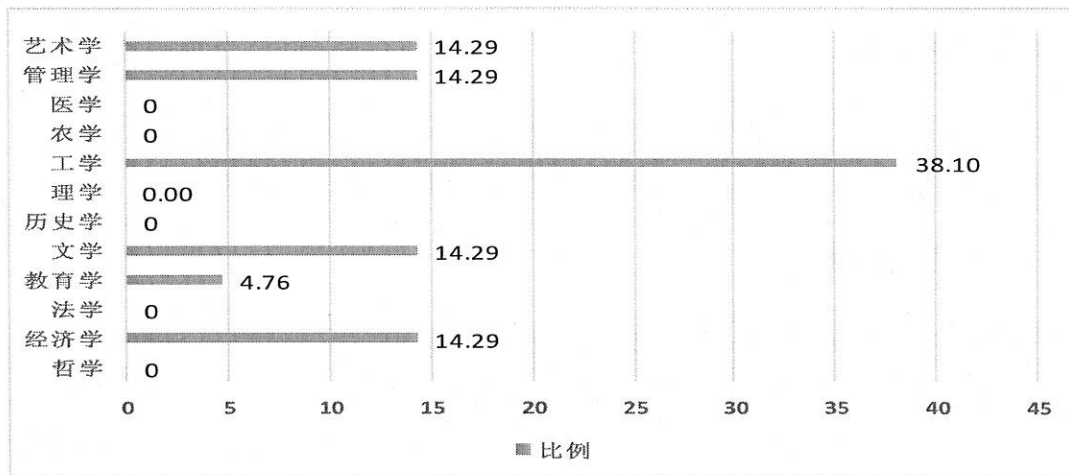


图 1 各学科专业占比情况 (%)

表 1 南昌大学共青学院本科专业一览表

序号	专业代码	专业名称	学制	专业设置年份	授予学位门类
1	20101	经济学	4	2002	经济学
2	50101	汉语言文学	4	2002	文学
3	80901	计算机科学与技术	4	2002	工学
4	120203K	会计学	4	2002	管理学
5	20401	国际经济与贸易	4	2003	经济学
6	50201	英语	4	2003	文学
7	80601	电气工程及其自动化	4	2003	工学
8	80701	电子信息工程	4	2003	工学
9	120201K	工商管理	4	2003	管理学
10	80203	材料成型及控制工程	4	2009	工学
11	130503	环境设计	4	2009	艺术学
12	81602	服装设计与工程	4	2009	工学
13	130504	产品设计	4	2009	艺术学
14	81001	土木工程	4	2011	工学
15	82803	风景园林	4	2011	工学
16	120801	电子商务	4	2015	管理学
17	130505	服装与服饰设计	4	2017	艺术学
18	20302	金融工程	4	2018	经济学
19	40106	学前教育	4	2018	教育学
20	50262	商务英语	4	2018	文学
21	80902	软件工程	4	2018	工学

（三）在校生规模

截至 2021 年 9 月 30 日，学院全日制在校生 5840 人，其中普通本科生 5469 人（含普通专升本学生），本科生数占全日制在校生总数的比例为 93.65%。

（四）本科生源质量情况

学院 2020 年全日制本科招生计划为 1098 人（其中江西省 800 人，省外 298 人），实际录取 1098 人，实际录取率 100%；实际报到新生 1019 人（其中江西省 738 人，省外 281 人），实际报到率 92.81%。从江西省录取结果看，今年学院录取分数线处于较高水平：文科投档 517 分，高出二本最低控制线 21 分；理科投档 461 分，高出二本最



低控制线 18 分；艺术类投档 492 分，高出二本最低控制线 82.2 分。会计学、语言类（汉语言文学、英语）和计算机类专业继续受到考生青睐。

学院面向全国 11 个省招生，其中理科招生省份 9 个，文科招生省份 9 个，不分文理招生省份 2 个。

二、 师资与教学条件

(一) 师资队伍

学院有专任教师 265 人，外聘教师 57 人，折合教师总数为 293.5 人；生师比为 19.90:1。

专任教师中，“双师型”教师29人，占专任教师的比例为10.94%；具有高级职称的专任教师 79人，占专任教师的比例为 29.81%；具有研究生学位（硕士和博士）的专任教师 163人，占专任教师的比例为61.51%。

近两学年教师总数详见“表2”。教师队伍职称、学位、年龄结构详见“表3”。

表2 近两学年教师总数

	专任教师数	外聘教师数	折合教师 总数	折合学生 总数	生师比
本学年	265	57	293.5	5840	19.90
上学年	253	31	268.5	5104	19.1

表3 教师队伍职称、学位、年龄结构

项目		专任教师		外聘教师	
		数量	比例 (%)	数量	比例 (%)
总计		265	/	57	/
职称	正高级	28	10.57	18	31.58
	其中教授	27	10.19	17	29.82
	副高级	51	19.25	19	33.33
	其中副教授	45	16.98	14	24.56
	中级	123	46.42	11	19.30
	其中讲师	122	46.04	10	17.54
	初级	35	13.21	1	1.75
	其中助教	35	13.21	1	1.75
	未评级	28	10.57	8	14.04
最高学位	博士	7	2.64	3	5.26
	硕士	156	58.87	26	45.61
	学士	92	34.72	18	31.58
	无学位	10	3.77	10	17.54
年龄	35 岁及以下	87	32.83	8	14.04
	36-45 岁	109	41.13	13	22.81
	46-55 岁	16	6.04	10	17.54
	56 岁及以上	53	20.00	26	45.61



近两学年教师职称、学位、年龄情况见图 2、图 3、图 4

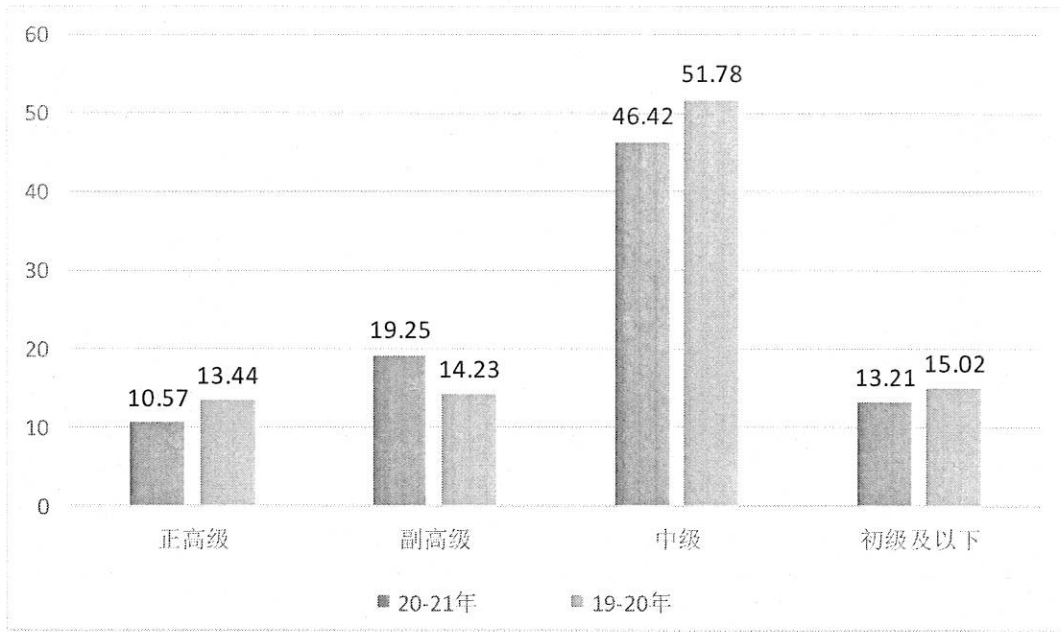


图2 近两学年专任教师职称情况

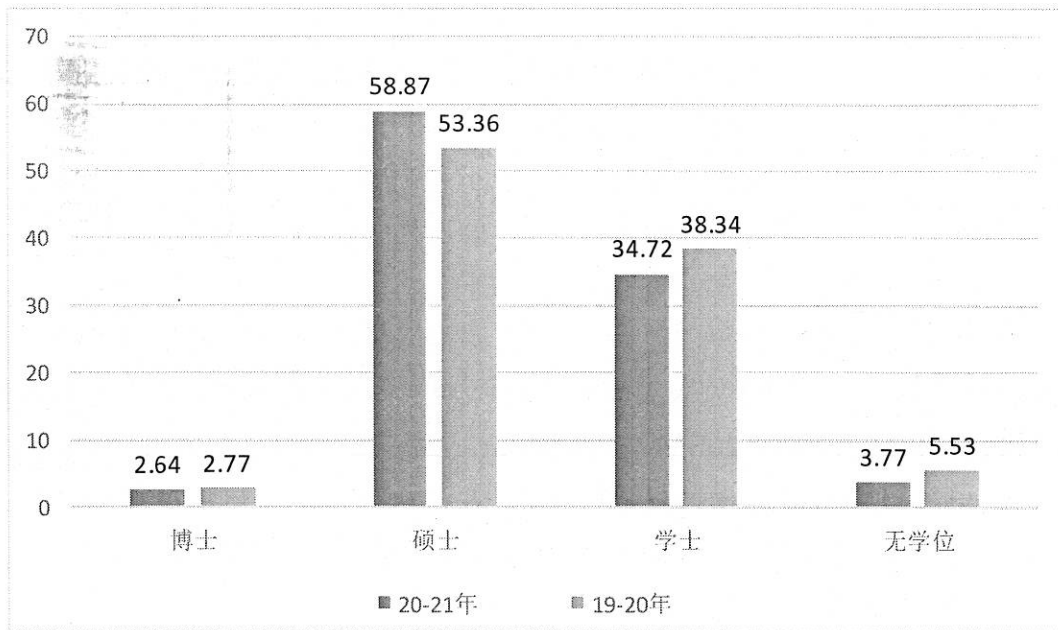


图3 近两年专任教师学位情况 (%)

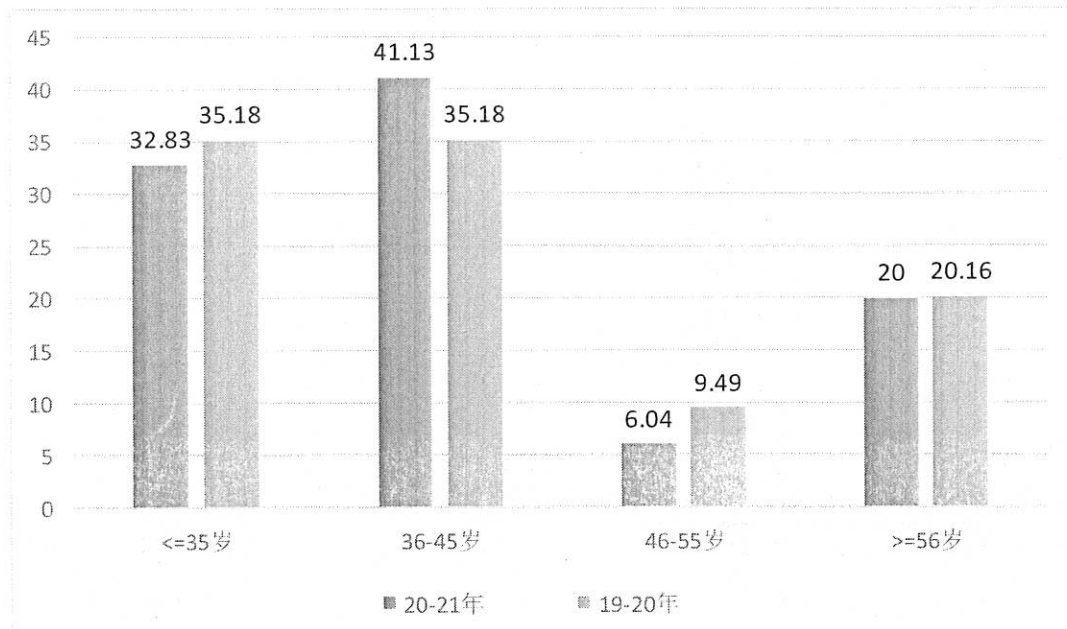


图4 近两年专任教师年龄情况 (%)

(二) 本科主讲教师情况

本学年高级职称教师承担的课程门数为 144，占总课程门数的 26.33%；课程门次数为 442，占开课总门次的 24.37%。

正高级职称教师承担的课程门数为 61，占总课程门数的 11.15%；课程门次数为 90，占开课总门次的 4.96%。其中教授职称教师承担的课程门数为 60，占总课程门数的 10.97%；课程门次数为 89，占开课总门次的 4.91%。

副高级职称教师承担的课程门数为 91，占总课程门数的 16.64%；课程门次数为 359，占开课总门次的 19.79%。其中副教授职称教师承担的课程门数为 87，占总课程门数的 15.90%；课程门次数为 354，占开课总门次的 19.51%。

注：以上统计包含外聘人员与离职人员。

承担本科教学的具有教授职称的教师有 34 人，以我院具有教授职称教师 35 人计，主讲本科课程的教授比例为 97.14%。

注：以上统计包含离职人员，只统计本校人员。

本学年主讲本科专业核心课程的教授 24 人，占授课教授总人数比例的 51.06%。高级职称教师承担的本科专业核心课程 71 门，占所开设本科专业核心课程的比例为 25.54%。

(三) 教学经费投入情况

2020 年学院教育支出总额 4826.01 万元，2020 学年教学经费支出总计 1296.49 万元，教学日常运行支出为 1031.94 万元，生均教学日常运行支出为 1767.02 元。

(四) 教学设施应用情况

1. 教学用房

根据 2021 年统计, 学院总占地面积 42.40 万 m², 产权占地面积为 42.40 万 m², 学院总建筑面积为 16.32 万 m²。

学院现有教学行政用房面积(教学科研及辅助用房+行政办公用房)共 5.75 万 m², 其中教室面积 2.8 万 m²(含智慧教室面积 0.11 万 m²)。拥有运动场面积 4.03 万 m²。

2. 教学科研仪器设备与教学实验室

学院现有教学、科研仪器设备资产总值 4248.70 万元, 生均教学科研仪器设备值 0.73 万元。当年新增教学科研仪器设备值 1855.06 万元, 新增值达到教学科研仪器设备总值的 77.46%。本学年, 学院共有实验实训室 63 个, 实验室及实训场所面积 6047.78 m², 本科教学实验仪器设备 2880 台(套), 合计总值 1610 万元。

为适应学科专业建设的需要, 我院一向重视加强实验室建设, 当年新建实验场所 24 间, 升级改造 9 间。教学实验实训室一览表见“表 4”。

教学仪器设备先进, 配置合理, 利用率高, 本科专业的实验开出率 100%。各实验室在保证满足实验教学需要的同时, 逐步增加实验室开放时间, 扩大开放范围, 提高了实验设备的使用效率, 在本科人才培养中发挥了重要的作用。

表 4 教学实验室一览表

实验场所代码	实验场所名称	备注	性质	使用面积 (m ²)
1343001002	电子设计与制作实训室	新建	实训场所	80
1343001004	网络系统建设与运维实验室	新建	专业实验室	80
1343001008	计算机组成原理实验室	新建	专业实验室	90
1343001011	数字艺术设计实验室	新建	专业实验室	100
1343001012	基础物理实验室 1	新建	专业实验室	55
1343001013	基础物理实验室 2	新建	专业实验室	55
1343001014	基础物理实验室 3	新建	专业实验室	55
1343001015	基础物理实验室 4	新建	专业实验室	55
1343001016	基础物理实验室 5	新建	专业实验室	55
1343001030	商务交际情景综合语言实训室	新建	专业实验室	110



实验场所 代码	实验场所名称	备注	性质	使用面积 (m ²)
1343002002	机械创新实验室	新建	专业实验室	80
1343002003	建筑材料及力学实验室	新建	专业实验室	70
1343003002	服装工艺室 2	新建	专业实验室	200
1343003005	综合绘画室 1	新建	实训场所	60
1343003006	综合绘画室 2	新建	实训场所	60
1343003007	非遗传承实验室	新建	专业实验室	90
1343003008	模型实验室	新建	专业实验室	100
1343003009	摄影实验室	新建	专业实验室	100
1343003010	人机工程学实验室	新建	实训场所	60
1343004005	蒙特梭利教育实训室	新建	实训场所	60
1343004006	奥尔夫音乐实训室	新建	实训场所	60
1343004007	舞蹈实训室	新建	实训场所	150
1343004008	手工及玩教具实训室	新建	实训场所	75
1343004009	幼儿仿真教室	新建	实训场所	75
1343001003	电工实训室	升级改造	基础实验室	80
1343001005	单片机实验室	升级改造	专业实验室	60
1343001006	EDA 实验室 /通信原理实验室	升级改造	专业实验室	80
1343001007	高频电路实验室 /模拟电路实验室	升级改造	专业实验室	80
1343001009	数字电路实验室 /信号与系统实验室	升级改造	专业实验室	80
1343001024	微机房 8	升级改造	专业实验室	100
1343001025	微机房 9	升级改造	专业实验室	100
1343001026	微机房 10	升级改造	专业实验室	100
1343001027	微机房 11	升级改造	专业实验室	90
1343001001	电子工艺实训室	原有	实训场所	60
1343001010	创业模拟实训室	原有	专业实验室	80

实验场所 代码	实验场所名称	备注	性质	使用面积 (m ²)
1343001017	微机房 1	原有	专业实验室	100
1343001018	微机房 2	原有	专业实验室	100
1343001019	微机房 3	原有	专业实验室	100
1343001020	微机房 4	原有	专业实验室	100
1343001021	微机房 5	原有	专业实验室	200
1343001022	微机房 6	原有	专业实验室	100
1343001023	微机房 7	原有	专业实验室	100
1343001028	商务实训中心 1	原有	专业实验室	140
1343001029	商务实训中心 2	原有	专业实验室	140
1343001031	语音室 1	原有	专业实验室	75
1343001032	语音室 2	原有	专业实验室	75
1343001033	语音室 3	原有	专业实验室	75
1343001034	语音室 4	原有	专业实验室	75
1343001035	语音室 5	原有	专业实验室	75
1343001036	语音室 6	原有	专业实验室	75
1343001037	语音室 7	原有	专业实验室	75
1343001038	语音室 8	原有	专业实验室	110
1343002001	金工实训室	原有	实训场所	300
1343002004	机械基础实验室	原有	基础实验室	35
1343002005	先进制造实验室	原有	专业实验室	35
1343002006	电气实验室	原有	实训场所	60
1343003001	服装工艺室 1	原有	基础实验室	200
1343003003	产品实验室	原有	专业实验室	40
1343003004	陶瓷艺术与产品技能工 作室	原有	实训场所	40
1343004001	电钢实训室	原有	实训场所	60
1343004002	乐理教室	原有	实训场所	60

实验场所 代码	实验场所名称	备注	性质	使用面积 (m ²)
1343004003	琴房 1	原有	实训场所	30
1343004004	琴房 2	原有	实训场所	30

3. 图书资源

截至 2021 年 9 月,学院拥有图书馆 1 个,总面积 5441.21m²,阅览室座位 1250 个。拥有纸质图书 62.01 万册,当年新增 8.9924 万册,生均纸质图书 106.4732 册。电子图书 150 万册,音视频 8256 小时。2020 年图书流通量 0.65 万本,电子资源访问量 11.04 万次,当年电子资源下载量 6.73 万篇。

4. 信息资源

学院十分重视校园网建设,充分发挥其在教学、科研和管理中的积极作用。院内行政办公区、学生宿舍实现网络全覆盖,部分教学区域实现了无线局域网接入。对接了校内教务系统、财务系统、图书管理系统、网络办公系统等信息平台,实现了数据标准统一,门户统一,身份认证统一,重要系统数据互联、互通、共享。

学院不断提高应用平台建设和数字资源建设,信息技术在教学和管理中得到广泛应用,促进了工作效率,提高了管理水平。学院正在规划建设校园数字化基础平台,逐步推进院内各平台的系统整合和资源共享,提升信息化服务教学和管理的效能,最终建成贯穿新生入学到毕业全过程、涵盖教学和管理的信息化平台。

在后疫情时代,我院诸多教师很好的延续和发展了“互联网+教育”,使用各类教学平台和教学工具,通过在线开放课程资源实现在线学习与课堂教学有效融合。教师们将课件、课堂延伸资料等上传到相关平台,调整课堂内外时间,实现翻转课堂;通过平台考勤、作业等,节约了时间,提高了效率;通过超星慕课等网络优质课程资源开展素质拓展课、军事理论课、美育等,累计近两万科次,较好的弥补了师资的不足,提高了学生学习的自主性和主动性;2 名外籍教师克服困难,打破时空阻隔持续开启跨国线上教学,用实际行动诠释着教育的责任和担当;系(部)采用问卷星等平台、教务处采用教务管理系统进行教师课堂授课学生评教,两相结合很好的加强了教学过程管理,提高了课堂教学质量。“互联网+教育”的线上线下有机结合已成为学院教育教学的常态。

三、 教学建设与改革

(一) 专业建设

1.制定专业建设规划

做好专业建设与发展的顶层设计，出台了《“十四五”学科专业建设发展规划》，明确学院“十四五”期间专业建设与发展的思路、目标、内容和措施。

一是突出学科引领作用，打造优势特色学科。加速发展服装、信息类特色学科，完善学科运行和激励机制，促进学科交叉与融合。

二是迎接“二新”学科挑战，改造提升传统学科。在现有工科与文科的建设与发展中积极求变、开创新局，融合新工科与新文科内涵，布局相关专业的课程体系与实训环节，创新专业人才的培养能力。

三是优化调整专业设置，丰富拓展专业内涵。通过凝练专业方向、精简专业数量、优化专业结构，调整专业布局，明确专业建设单位的主体责任和建设任务，进一步合理配置学院现有资源，实现“发展规模适度、结构布局合理、建设层次清晰、目标定位明确的专业优化”调整目标。

2.建立专业动态调整机制

以江西省第二轮普通高院本科专业综合评价结果为依据，针对部分生源情况不好、师资力量不足、教学设施设备欠缺、就业率不高的相关专业，通过减、停、隔年招生等手段动态调整。2021年，学院停招风景园林、材料成型及控制工程2个专业。

3.推进院内本科专业评估制度

对标国际和国家的专业认证、专业评估的新理念和新要求，对标江西省本科专业综合评价指标体系，以专业为单位开展专业评估。重点考察专业培养目标与培养效果的达成度，专业定位于社会需求的适应度，教师及教学资源的支撑度，质量保障体系运行的有效度，学生和用人单位的满意度等。积极推动服装设计与工程等5个院级重点专业建设，充分发挥重点专业的示范引领作用，打造了服装工程和信息技术2个特色专业群。

4.修订人才培养方案

进一步提高应用型人才培养质量，制定了《南昌大学共青学院2021版本本科专业人才培养方案修订原则意见》，启动本科人才培养方案（2021版）的修订工作。2021版本本科专业人才培养方案的主要特点：

一是产出导向，对接需求。贯彻产出导向（OBE）教育理念，对接国家及区域经济社会发展与行业需求，确定人才培养目标。

二是遵循标准，突出特色。根据工程教育专业认证标准、国家本科专业教学质量标准等要求，结合社会人才需求和专业办学实际，科学确定各专业的培养目标、毕业

要求。

三是强化实践，提升能力。结合专业特色与行业需要，优化实践教学体系，增强实践性教学环节的系统性、整体性和综合性。

（二）课程建设

1.加强课程思政建设

一是以立德树人为根本任务，把思想政治教育贯穿本科教育全过程。将“习近平总书记关于教育的重要论述研究”充分融入到思想政治理论必修课中，做到马克思主义中国化理论成果阐述清晰，入脑入心。

二是大力推进课程思政，制定了《南昌大学共青学院课程思政建设工作方案》，通过开展思政元素进教案、课程思政观摩教学及教学比赛，立项院级“课程思政”试点课3门，形成“思政课程”与“课程思政”同向同行、协同育人的格局。

2.加强三级课程体系建设

学院课程建设分为合格课程、优质课程和金课课程三个层次。课程建设目标的基本要求是合格课程，学院鼓励在合格课程基础上不断提高，将课程建设成为优质课程，最终建设成为金课课程，并纳入学院“金课课程库”。

课程建设管理实行严格检查制度，优质课程、金课课程的有效期为3年。为促进课程建设工作的健康发展，学院定期对所有优质课程、金课课程进行考核。2021年，《思想道德与法律基础》荣获省级一流本科课程。

（三）教材建设

学院严格按照教育部、教育厅文件要求进行教材选用、教材管理和教材编写审核等工作。特修订了《南昌大学共青学院教材管理办法（试行）》和《南昌大学共青学院自编教材管理办法（试行）》。坚持凡选必审、凡编必审原则，由院党委对选用教材进行政治把关。

思想政治理论课必须统一使用国家统编的思想政治理论课教材；哲学社会科学学科相关课程必须统一使用马克思主义理论研究和建设工程重点教材，优先在国家公布的目录中选用；对于引进外文原版教材要严格遵守国家出版物进口管理的有关规定，重点对引进的哲学社会科学教材进行审读把关，确保使用的引进教材价值导向正确；对于其它学科类教材则应优先选用近三年内出版的国家级、省部级规划教材和获奖教材。提倡在同类教材中选用能够及时反映本学科国内外学术水平和教学研究水平的先进教材，以及适应专业、学科发展新需要的新教材；鼓励教师编写、参编反映学院文化或者地方特色的校本教材，将学院所在区域产业发展需求写入教材，以服务地方经

济发展；对于本院教师之前编写出版的教材，要求重新修订，以反映新知识、新技术、新工艺、新方法，提高教材适应岗位需求的水平。

2020-2021 学年，学院共开设马工程课程 26 门，马工程教材选用率 100%，其他优秀教材选用率 63%。2020 年，我院教师作为第一主编出版教材 5 部。

（四）教学改革

教学改革是学院改革的核心，是提高教学质量，提升人才培养工作水平，顺利实现学院人才培养目标的唯一途径。根据教育部《关于完善本科学院设置工作的指导性意见》要求，结合本校实际情况和发展的需要进行了如下改革：

1. 教学改革的指导思想

坚持以服务为宗旨，以能力为本位，以就业为导向，走产学结合道路的应用型高能人才培养理念，本着“基本知识、基础理论适度，技术应用能力、创新能力强，综合素质高”的原则，结合本专业教学工作的实际情况，在总结以往教学改革经验的基础上，对专业结构、人才培养方案、课程结构和教学内容、教学方法及手段、教学管理制度等方面进行改革，以适应培养高等应用性技术人才的需要。

2. 教学改革的原则和基本思路

（1）坚持以改革教育思想和教育观念为先导的原则，树立符合高等教育规律和应用型人才培养特征的教育观、质量观、人才观，以教育思想、教育观念的更新推动学院教学工作的全面改革。

（2）坚持以素质教育为主线的改革原则，把德育、智育、体育、美育有机地统一在教育教学活动的各个环节中，探讨提高学生综合素质和职业技能的教学模式和方法。

（3）坚持教育与生产劳动实践相结合的方针，将教学改革与社会经济发展和劳动就业紧密结合，探讨专业结构调整及符合高应用型人才培养特征的人才培养模式和方案。

（4）坚持突出应用性、实践性的原则，重组课程结构，更新教学内容。注重人文社会科学与技术教育相结合，教学内容改革与教学方法手段改革相结合，教学内容的改革突出基础理论知识的应用和实践能力的培养，基础理论教学的应用为目的，以必需够用为度；专业课教学加强针对性和实用性。

（5）坚持管理创新、制度创新的原则，建立健全学院教学管理规章制度，充分发挥各项制度的规范和激励作用。

3. 教学改革的手段

（1）深入开展教育思想、教育观念的大讨论，进一步明确学院办学指导思想和办学思路，树立科学的教育观、质量观、人才观，建立适合应用型人才培养特征，具有本校特色的办学理念和人才培养模式。

(2) 建立产学结合教育机制，深入开展校企合作。力争在专业改造与调整、人才培养方案优化、课程体系和教学内容改革、实践实训基地建设及学生技能培养等方面取得突破性进展。

(3) 正确处理教学工作与其他工作的关系，突出教学中心地位，注重教学基本建设投入，教学经费比重处于领先地位，学院的各项改革规定向教学一线、向教师有较大倾斜。建立教学工作例会制，定期研究学院教学过程中的重大问题。

4.专业设置改造与调整

(1) 坚持以服务为宗旨，以就业为导向，积极开展人才市场调查和毕业生跟踪研究，了解社会岗位内涵变化，增强专业的适应性，努力办出特色。

(2) 确定教学改革试点专业，加快建设步伐，在技术含量、办学质量、招生规模、就业率等方面取得突破性进展。

(3) 开展校企联合及与用人单位联合办学的探索与实践。

5.人才培养方案优化

(1) 根据高等技术应用型人才的培养目标要求，广泛开展社会调查，积极进行产学合作，聘请行业专家参与专业人才培养计划的制订工作，形成较稳定的产学结合、校企合作并突出以基本素质和职业能力培养为主线的人才培养方案。

(2) 遵循教育教学规律，创新人才培养模式。首先要根据国家教育方针和社会发展需要科学地制定专业人才培养目标和质量标准；其次是构建适应经济建设需要的专业理论教学体系、实践教学体系和素质教育体系；第三是加强是师资队伍建设和校外实践教学基地建设、教材建设、教学管理、教育评价制度建设，为人才培养方案的落实提供完善的教学保障体系。

(3) 大胆进行改革实践，并在教学改革中不断优化人才培养方案和人才培养模式。

(五) 实践教学

1.注重实践教学，改善实验条件，深化产学研合作

学院秉承“坚韧不拔、艰苦创业、崇尚科学、开拓奋进”的共青精神，传承“校企合作，产教融合”的实践教学理念，以本科生实践创新能力培养为中心，积极夯实保障，丰富内涵，优化管理，深化改革，构建面向创新人才培养的三层次多模块实践教学体系。以实验教学示范中心建设项目为建设目标，按照夯实基础，逐级培育，强化示范效应的建设思路，持续推进本科教学实验室的改造升级，改善实验条件，不断提升校外实践教学基地的支撑培养水平。依托各学科良好的产学研合作关系，通过与校外企事业单位、行业协会等共建实践教学基地，组织开展专业实习，积极推进专业实习模式创新，深化产研合作。

2. 深化毕业论文（设计）改革，强化质量监控

本科毕业论文（设计）是实现高等学院人才培养目标的重要教学环节，是培养学生创新意识和创新能力的重要手段，是理论学习与社会实践相结合的重要体现。学生毕业论文（设计）质量高低是本科教学质量的重要表现，是教学工作水平评估的重要指标。为确保毕业论文（设计）质量，学院按照《南昌大学共青学院本科生毕业论文（设计）工作管理要求》、《南昌大学共青学院关于本科毕业论文抄袭行为检测及处理办法》与《南昌大学共青学院优秀毕业论文（设计）评选奖励办法（修订）》的文件严格执行，认真组织。围绕选题、开题、查阅文献、构思方案、研究实施、撰写论文和答辩等主要环节，合理安排、有效管理，以确保毕业论文（设计）工作的圆满完成。

指导教师一般由讲师以上（含讲师）或硕士学位以上教师担任，指导学生数量原则上不超过 8 人，若有特殊情况应递交情况说明报教务处审批、备案。为加强过程管理和质量监控，学院与中国知网合作，采用了中国知网毕业设计管理系统，对学生毕业论文（设计）的过程进行规范管理，对学生毕业论文进行查重检测，检测覆盖率达 100%，对于检测不通过者，责令修改，否则不能进入答辩环节，确保论文质量。

本学年，共有 114 名教师参与了本科生毕业设计（论文）的指导工作，另有校外兼职导师 15 位，教师指导学生人均 7 人。学院为 2021 届毕业生提供毕业论文（设计）选题 1500 个，论文相似度检测合格率为 100%。

3. 实施创新创业训练计划

进一步健全了实验教学体系。以经济管理类、电子类、计算机类专业仿真实训课程为主线，建设了多层次、递进式、系统化人才培养实验教学体系。引导广大学生从专业基本技能强化训练到专业综合技能合成演练，再到创业模拟与实践。教学内容包括大学生创新创业计划项目训练、科研训练、学科竞赛集训，开放性实验、认识实习、专业实习、课程实习、校内模拟实习、社会调查与社会实践、毕业论文写作指导和企业实习实训等。

（六）重视创新创业教育

1. 打造创新创业教育生态

出台《南昌大学共青学院深化创新创业教育改革实施方案》和《南昌大学共青学院创新创业学分认定管理办法》，将创新创业工作放在服务学院发展战略全局的高度统筹推进，切实融入学院办学特色，以育人为中心，以创新创业课程和实践为主线，整合学院、政府和社会三方资源，初步打造了一个以我院为中心的创新创业教育微生态系统。

2. 健全创新创业教育课程体系

把“强化学生创新创业能力，突出动手实践能力，注重应用型人才培养”作为重要目标，坚持学业与就业创业相统一，建立了创新创业课程体系，规定学生必须完成不少于 10 学分的创新创业学分，利用学院实验实训基地、项目孵化平台和社会孵化器资源，加强对学生创新创业实践能力的训练。两年来，为 4435 余名学生提供了创新创业基础教育。

开展创业培训项目 3 项，开展创新创业讲座 2 次。学院现有创新创业教育专职教师 10 人，就业指导专职教师 5 人，创新创业教育兼职导师 2 人，组织教师创新创业专项培训 2 场次，至今有 30 人次参加了创新创业专项培训。设立创新创业教育实践基地（平台）1 个，大学生创业园 1 个。开设创新创业教育课程 2 门，开设职业生涯规划及就业指导课程 1 门。

本学年学院共立项省部级大学生创新创业训练项目 6 个（其中创新 5 个，创业 1 个）。

3. 营造创新创业氛围

依托“学创杯”2020 全国大学生创业综合模拟大赛、中国“互联网+”大学生创新创业大赛、全国大学生电子商务“创新、创意及创业”挑战赛、机械设计创新大赛、大学生科技创新与职业技能、全国高校 BIM 毕业设计创新大赛等平台，综合培养学生科学创新素养、人文素养、团队精神及职业能力。

四、专业培养能力

(一) 立足社会需求，确定人才培养目标

立足“多科性”“应用实践型”办法定位，坚持以工为主，经、管、文等多学科协调发展。针对赣江新区经济社会发展的需要，建设以工科为主干的专业集群，优先发展信息技术类专业领域，重点突出服装类专业特色；优化整合金融、管理类专业，形成具有比较优势的经管类专业集群；逐步增设大健康等新专业，完善学科专业布局，形成省内有影响的学科专业集群。

坚持“德育为先、知识为本、能力为重、全面发展”的育人理念，培养德、智、体、美、劳全面发展，具有一定的文化素养和良好的社会责任感，掌握必备的自然科学基础理论和人文知识，具备良好的学习能力、实践能力、专业能力和创新意识，服务于行业企业技术进步和区域经济社会发展需要的高级应用型人才。

立足赣江新区，面向江西，辐射全国，深度对接长江经济带及“昌九一体化”，培养服务区域经济社会发展，胜任生产、管理、服务一线岗位，留得住、用得上的应用实践型人才。

2021 届我院有 50% 以上的毕业生就业于江西省，更好地服务于地方经济发展。

(二) 坚持能力为本，优化人才培养方案

1. 制定 2021 版本科专业人才培养方案的修订指导意见

(1) 产出导向，对接需求

贯彻产出导向（OBE）教育理念，对接国家及区域经济社会发展与行业需求，确定人才培养目标。所有专业要加强社会需求分析，科学合理确定专业人才培养定位和目标，并以此来确定专业毕业要求。培养目标和毕业要求要明确、具体、可衡量，确保行业需求、培养目标、毕业要求、课程体系及教学内容之间的相互支撑和对应关系。

(2) 遵循标准，突出特色

根据工程教育专业认证标准、国家本科专业教学质量标准等要求，结合社会人才需求和专业办学实际，科学确定各专业的培养目标、毕业要求；立足学院办学优势与专业特色，结合行业发展形势，加强特色课程和环节的设置，把产业“新技术、新产业、新业态、新模式”内容融入课程体系与教学内容。

(3) 强化实践，提升能力

结合专业特色与行业需要，优化实践教学体系，增强实践性教学环节的系统性、整体性和综合性，促进教育教学与生产实践、社会实践、科研训练相结合，学院大力推进与行业企业合作共建课程，突出对学生实践能力、创新精神的培养。

2. 制定 2021 版本本科专业人才培养方案的修订构建思路

遵循“学生中心、能力本位、职业导向”基本原则，反向设计课程体系，提升培养目标、毕业要求、教学环节、教学内容的吻合度，健全自律自查自纠的教学质量评价体系，保障培养目标的达成度，形成“三导向、二循环、一体系”的本科专业人才培养方案构建思路。学院本科专业人才培养方案构建思路详见“图 5”。

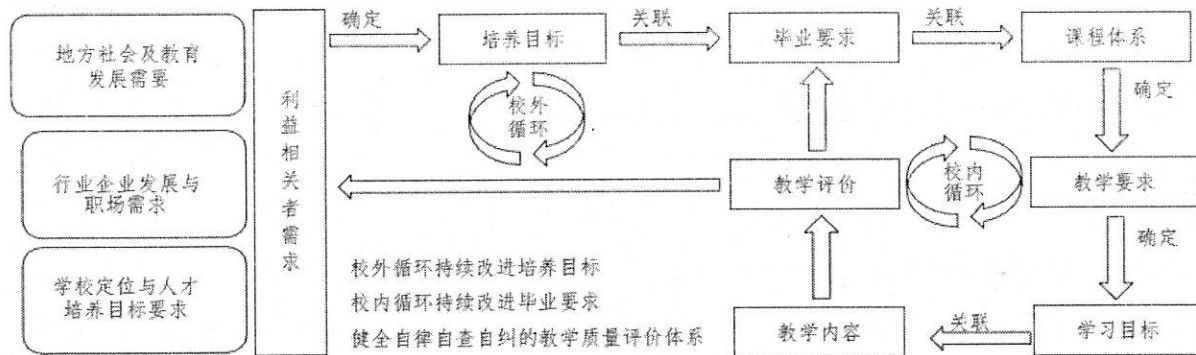


图 5 学院本科专业人才培养方案构建思路

（三）改善办学条件，提高专业办学能力

1. 强化应用型专业实验室建设

持续加大教学科研实验仪器设备投入，不断改善教学科研实验条件，保证实验仪器设备基本满足教学科研需要。

2. 推进教室升级改造，改善教学条件

学院制定系列教室改造与建设规划。截至 2021 年 8 月 31 日，完成 10 间高标准常态化智慧教室建设，能同时容纳 900 余名同学上课，为探究式、研讨式和交互式等创新性课堂教学模式提供良好教学条件与环境。完成 60 间标准化考场建设，并对原有 20 间标准化考场的硬件进行升级改造。一次性完成 41 间教室的课桌椅的更换，给学生创造更舒适的学习环境。依照全国计算机等级考试考场监控要求，撤换旧系统，重新安装考场监控系统。升级改造 8 个实验室（含微机房），新建 46 个实验室（含微机房）。

（四）加强校园文化建设，营造良好育人环境

1. 严抓日常管理，营造良好学习风气

构建大学生诚信教育制度，强化学生在院期间品德、学业、文体以及其他方面行为的教育与管理；定期举办“服装文化周”、“文化才艺大赛”、“互联网+”创新创业大赛、“英语比赛”等赛事，做到“周周有小赛、月月有大赛”，凸显各系的文化

特色，增强学生学习和实践能力。

2.创新校园文化，加强人文素质教育

创建文明校园，开展校园文化活动，注重以文化人、以文育人；常态化开展一年一度的学风建设月活动；开展优秀学子风采展与先进典型宣传表彰活动；开展“创优学风树青春梦想”的宣传实践活动，帮助学生树立远大理想和为国家民族富强复兴而学习的志向追求；开展“礼敬中华”系列学习教育活动，推进三个文化的融合教育，提升学生思想道德素质和人文品质修养。

3.拓宽知识渠道，挖掘多元学习方向

为营造学术氛围，拓宽学生视野，激发学生求知欲。近年来，我院开设了系列“共青讲坛”；积极邀请专家学者来院，开展新生入学教育、职业生涯规划教育、创新创业教育等“讲学”、“教育讲座”及“专题学术讲座”等活动。内容涉及政治学、经济学、管理学、教育学、哲学等方面的论题，还包括科技发展与创新、计算机等自然科学方面的内容，激发学生多元化思维的碰撞和学习探索的兴趣。

4.落实激励政策，激发主动学习意识

为营造良好学习氛围，加强自我学习意识，提高自主学习能力，我院持续多年鼓励师生积极参加国内各项课外文化体育活动与国内外符合专业特色的各类科技竞赛，并进行公开表彰，激发师生理论与实践的有效融合。

2020 年学院依据《南昌大学共青学院学生综合素质测评办法》和《南昌大学共青学院优秀学生奖学金评定办法》评选出 155 位同学荣获特等奖学金，359 位同学荣获一等奖学金，533 位同学荣获二等奖学金。根据《南昌大学共青学院优秀学生评选办法》167 名同学获“三好学生标兵”荣誉称号，314 名同学获“三好学生”荣誉称号，277 名同学获“优秀学生干部”荣誉称号，272 名同学获“社会活动积极分子”荣誉称号。全年共计 2123 人次享受国家奖学金、国家励志奖学金、国家助学金等 402.31 万元。

五、质量保障体系

学院高度重视教学质量保障体系建设，修订完善教学管理规章制度，规范基本教学运行，建立教学决策、质量标准、条件保障、教学监控、教学运行、教学评价、信息反馈等互为支撑、互为促进的教学质量监控与保障体系，保证学生、教师、用人单位、毕业生、学生家长共同参与学院的教学质量监控与保障工作。

（一）专项评估和论证审核制度

教务处、督评办成立专项评估工作组，以专业建设、课程建设、课堂教学、实验（实训）教学、实习教学、毕业设计（论文）工作、课程考核工作等为评估对象，以建设水平和质量状况为重点，通过不定期的自评和学院教学评估专家组抽查复评等程序，给出评估结论，促进各专项教学工作的持续改进与提高。

教务处、各系负责对人才培养方案、课程教学大纲的制定与修订进行科学性论证与审核，并定期对专业人才培养方案和课程教学大纲的执行情况开展专项检查，确保专业人才培养方案和课程教学大纲的有效执行。

（二）院系两级教学督导及检查制度

实行院系两级教学督导制度，教学督导成员均由学术水平高、教学经验丰富、责任心强，具有高级专业技术职务的教师组成。院级教学督导组对全院的教学工作实施监督和检查，对院长负责；各系教学督导组对系主任负责，对系教学工作进行监督、检查，并接受院级督导组的业务指导。

根据《南昌大学共青学院院领导听课制度》相关要求，学院各级干部按照相关规定要求深入教学第一线，倾听师生意见，在更大的范围内加强管理人员与教师、学生的联系，及时了解教学情况，帮助解决教学中存在的问题，增强教学管理工作的针对性和有效性。

实行“三定期一随机”教学检查制度。教务处、各系（部）分层对教学实施情况进行期初、期中、期末及随机抽查、检查，主动发现教学中存在的问题，及时予以改进。

根据《南昌大学共青学院考试工作管理办法》和《南昌大学共青学院学生成绩管理办法》相关要求，教务处定期组织相关人员对考试质量进行分析。

（三）同行评教和学生评教制度

根据《南昌大学共青学院教师教学质量考核实施办法》相关要求，开展同行评教。并鼓励各系（部）组织“听课周”“课堂教学观摩”等活动。

根据《南昌大学共青学院教师教学质量考核实施办法》相关要求，由教务处负责在每学期末组织全院学生对相关教师进行教学质量评价，学生可根据教学质量标准，在学院评教系统中对相关任课教师及课堂教学情况等评价打分。

由教务处、学工处、各系分别牵头，人事处、督评办参与，有针对性地召开师生



座谈会，了解师生对教学工作的意见和建议，及时解决教学中存在的问题。

教务处以班级为单位，根据相关文件选拔学生教学信息员，每月召开一次学生教学信息员例会，收集信息、了解情况、征求意见，反映教学过程及管理中存在的问题，对教学工作提出意见和建议。

督评办每学年开展学生满意度、教师满意度、师德师风等满意度调查活动，全面了解学生、教师对学院教育教学工作评价及意见，并将结果及时发布并反馈给相关单位，促进教学及管理工作持续的完善与提高。

（四）教学信息发布与反馈制度

根据《南昌大学共青学院考试工作管理办法》和《南昌大学共青学院学生成绩管理办法》相关要求，教务处定期组织相关人员对考试质量进行分析。

教务处、督评办通过学生信息员、教学督导、教学检查等渠道，收集、整理和统计教学信息，及时掌握教学工作状态，并以《教学工作简报》《教学督导简报》《本科教学质量报告》等方式发布教学信息，作为改进教学工作提供依据。

学院教学工作会议每月召开一次，教务处教学工作例会一般每两周召开一次；系（部）定期或不定期及时召开系（部）教学例会，研究和解决本单位教学工作中的问题；教研室定期召开教研室会议（开展教研室活动），主要针对专业、课程层面的改进、提升、改革开展交流研讨。

教务处通过课程评估、教师教学比赛、优秀教案评选、教学成果奖评选等各种形式，对教学工作取得突出成绩的教师给予奖励。对违反教学纪律的教师根据《南昌大学共青学院教学事故处理办法》给予严肃处理。建立教学评价与教师年度考核、评优评先、职称晋升等挂钩的激励机制。

（五）毕业生跟踪调查制度

建立社会对人才培养质量的监督和反馈制度，依托第三方评价机构每年对毕业生开展毕业生质量社会调查，了解用人单位对毕业生质量评价、对学院人才培养的意见和建议；招就处和各系每年开展一次毕业生就业跟踪情况调查，了解社会的人才需求动向和规格要求，为学院、各系、各专业的课程设置、人才培养改革提供依据。

六、学生学习效果

（一）学生学习满意度

学院完善了评教评学工作机制，通过问卷调查、师生座谈等方式，广泛收集师生对教学工作的意见和建议，2020-2021 学年，学生评教平均成绩为 93.91 分，参加问卷的学生人次为 1931 人次。问卷的回收率达 100%。学生参与率为 100%。

（二）学生学习效果

“以赛促教、以赛促学”成效凸显，学生在全国和全省各类赛事中屡创佳绩，本学年，学生获得学科技能竞赛省部级以上奖 159 项，如在“学创杯”2020 全国大学生创业综合模拟大赛中获得特等奖；在外教社“词达人杯”全国大学生英语词汇能力竞赛全国总决赛、“第九届全国高校数字艺术设计大赛中获得一等奖。

体质测试达标率 88.71%；出国出境深造 5 人；考研录取 69 人，录取率为 7.4%。有 6 名同学被东南大学、华中师范大学等 985、211 重点高校录取。较去年相比，2021 届毕业生考研情况不仅在数量上有大幅度提升，考研质量也有明显提高，专业性更强，学生录取的院校等级也有所提升。

（三）应届本科生情况

1. 毕业情况

2021 年共有本科毕业生 915 人，大学英语四级累计通过 374 人，占比 40.87%，大学英语六级累计通过 307 人，占总人数的 33.55%。实际毕业人数 901 人，毕业率达到 98.47%。900 人获得学位授予，授予率为 98.36%。分专业本科生毕业率见“表 5”，分专业本科生学位授予率见“表 6”。

表5 分专业本科生毕业率

专业代码	专业名称	毕业班人数	毕业人数	毕业率 (%)
020101	经济学	79	76	96.20%
050101	汉语言文学	126	125	99.21%
080901	计算机科学与技术	53	53	100.00%
120203K	会计学	166	166	100.00%
020401	国际经济与贸易	40	38	95.00%
050201	英语	137	137	100.00%
080601	电气工程及其自动化	40	39	97.50%

专业代码	专业名称	毕业班人数	毕业人数	毕业率 (%)
080701	电子信息工程	26	26	100.00%
120201K	工商管理	47	46	97.87%
080203	材料成型及控制工程	13	13	100.00%
130503	环境设计	61	59	96.72%
081602	服装设计与工程	17	17	100.00%
130504	产品设计	28	28	100.00%
081001	土木工程	45	43	95.56%
082803	风景园林	23	22	95.65%
120801	电子商务	14	13	92.86%

表6 分专业本科生学位授予率

专业代码	专业名称	毕业班人数	毕业人数	学位授予率 (%)
020101	经济学	79	76	96.20%
050101	汉语言文学	126	125	99.21%
080901	计算机科学与技术	53	52	98.11%
120203K	会计学	166	166	100.00%
020401	国际经济与贸易	40	38	95.00%
050201	英语	137	137	100.00%
080601	电气工程及其自动化	40	39	97.50%
080701	电子信息工程	26	26	100.00%
120201K	工商管理	47	46	97.87%
080203	材料成型及控制工程	13	13	100.00%
130503	环境设计	61	59	96.72%
081602	服装设计与工程	17	17	100.00%
130504	产品设计	28	28	100.00%
081001	土木工程	45	43	95.56%
082803	风景园林	23	22	95.65%
120801	电子商务	14	13	92.86%

2.就业情况

截至到2021年8月31日,学院应届本科毕业生总体就业率达90.68%。毕业生最主要的毕业去向是企业,占80.05%。升学67人,占7.44%,其中出国(境)留学5人,占0.55%。分专业毕业生就业率见“表7”。

表7 分专业毕业生就业去向与就业区域

应届本科生就业去向	人数(人)	应届本科生就业区域	人数(人)
政府机构	12	国外	5
事业单位	23	港澳台地区	1
企业	582	京津沪地区	68
部队	7	东部地区其他省份	295
参加国家地方项目就业	2	东北地区	2
升学	67	江西省	369
灵活就业	0	中部地区其他省份	43
自主创业	2	西部地区	41
其他	50	/	/

3.用人单位对毕业生评价

本学年,学院通过走访、信函、电话沟通、发放调查问卷等方式开展毕业生跟踪调查工作,了解社会用人单位对毕业生的评价,促进学院教学改革和人才培养。社会用人单位对我院毕业生总体评价是:(1)岗位适应能力强,专业动手能力较强,具有较好的吃苦精神,团结合作能力好。(2)工作认真负责,服从公司领导安排,学习进度较快。(3)毕业生在实践工作和思想工作表现比较突出,遵守单位纪律,服从指挥,工作态度认真。



七、特色发展

总结凝练学院办学三十五年来举办职业教育教学经验，对照国家职业教育发展目标，培养高质量应用型技能人才。以“1+X”证书培养模式改革为切入点，制定“毕业证+学位证+技能证”三位一体的专业培养方案，加强校企深度融合，开展师徒制教学模式改革试点，实现知识传授与技能训练有效衔接。学院将突破传统教育观念和模式，敢于探索和创新，在不断改革创新实践的基础上，结合学院和中国国情，建立以创新和能力为导向，面向未来和全面发展的教育体系，形成学院自己独特的办学思想和教育理念，以指导学院的发展与改革，提高教育教学质量，创建中国民办高校的品牌。

（一）落实立德树人，深入挖掘课程思政元素

学院以开展“不忘初心、牢记使命”主题教育为契机，持续推进课程思政各项建设，把立德树人根本任务落实落细。

1. 守牢思想政治理论课主阵地

学院依托公共教学部，以提升思想政治教育的针对性和实效性为目标，积极探索实践教学内容、载体、方式方法改革，把中华优秀传统文化、革命文化和社会主义先进文化融入思政课程，丰富实践教学资源，增强师生教学互动，增强课堂吸引力，提高课堂教与学的质量；

2. 注重课程思政分类实施、全程贯通

学院根据不同学科、不同专业的性质和特点，以“思政课程+课程思政”的课堂教学改革为目标，探索知识传授与价值引领相结合的有效路径，确保所有课程“同向同行、协同育人”。比如工科类专业课程要突出培育求真务实、实践创新、精益求精的工匠精神，注重把爱国主义、民族情怀渗透到专业课教学中，帮助学生树立起文化自觉和文化自信；

3. 突出产出导向，在强化课程思政工作细节上见实效

学院以2021版人才培养方案修订为契机，以课程思政为抓手，要求每一位教师肩负立德树人的使命，每一门课程都具有思政教育的元素，每一堂课都要打造思政教育的氛围，将专业课程思政教学目标融入培养方案和教学设计，贯穿到课程标准授课计划、教案、讲义、课件和教学评价中，既注重知识技能的培训，更注重职业素养和道德品质教育，使课程思政春风化雨、润物无声。

（二）深化产教融合，探索校企协同育人模式

1. 校企深度融合，构建实践创新能力培养。

学院办学始于1985年，由当时的大型国有企业共青垦殖场与原江西大学联合创办，

开创了全国企业与高校联合办学，校企深度融合，开职业教育的先河。

办学三十余年来，学院秉承“坚韧不拔、艰苦创业、崇尚科学、开拓奋进”的共青精神，传承“校企合作，产教融合”的历史基因，紧随社会发展对应用型人才的需求变化，优化学院专业结构，构建了重视实践创新能力培养的教学体系，为社会培养了大批应用型职业技能人才。

目前，学院校企合作单位 64 家，合作企业以江西为主，辐射北上广、长三角和珠三角地区。通过合作整合了双方的优势资源，设置了具有鲜明企业特色的联合培养方案合课程方案，将企业活动、讲座及特色实践课程融入日常教学中。推行产教融合、协同育人的模式，实现了学生专业技术应用能力与企业的无缝对接，使得教学质量有保障，教学效果有提升，学生认同有提高。

2.“产、学、研”实践育人，打造服装类专业特色。

学院立足共青，重点突出打造服装类专业特色。艺术与设计系的服装与设计相关专业，多年来一直注重学生专业实践能力和综合职业素质的培养，坚持走“产、学、研”的教学思路。为了让学生更好地实践所学知识，艺术与设计系现为中国纺织服装教育学会会员单位、江西省纺织工业协会副会长单位、江西省会展协会理事单位、江西省高校摄影学会理事单位、青山湖服装设计师协会副会长单位、全国工商联家具装饰业商会重点院校示范合作基地；同时与中国纺织科学院共青分院、江西智网服装有限公司、南昌乐尚科技有限公司、共青城天一创意有限公司、庐山国际高尔夫球场等 30 多家单位建立了教学实践基地。艺术与设计系拥有服装产教融合中心、非遗传承实验室、数字电脑艺术实验室、摄影工作室、陶瓷艺术与产品设计技能工作室等多个综合性实验、教学示范中心。服装与设计相关专业以大赛为抓手，“以赛促学、以赛促教”，在国内外各类赛事中屡创佳绩，荣获素有设计界的“奥斯卡”之称的红点概念设计奖，亚洲工业设计大赛特选奖，全国第七届华帝工业设计大赛金奖，“欧迪芬”杯中国内衣设计大赛总决赛金奖，首届全国大学生绿色会展创新创意挑战赛二等奖等省级及以上各类奖项达 600 余项。

八、 需要解决的问题和工作思路

由于多方面的主客观因素,2020-2021 学年度学院本科教学工作尚存在一些需要解决的问题,主要体现在教师队伍建设和专业建设方面。

(一) 存在的问题

1. 学院整体发展有待深化,内涵建设有待提升

一是转型发展的力度需要增强。学科专业结构需要持续优化,师资对专业支撑需进一步吻合,课程体系需要进一步优化调整。二是开放发展的广度需要拓宽。校企、校地、校校合作既要有量的拓展,更需要由量到质的提升;三是创新发展的深度需要推进。办学体制机制、师资队伍管理模式、教科研管理制度、人才培养模式、教学方式方法等需进一步解放思想,释放活力。四是服务发展的效度需要提升。校企合作研发、产教协同育人、横向课题研究、科技成果转化、校园深度开放等需要进一步深化与提高。

2. 教育教学质量有待提高,水平建设有待增强

一是教育教学的思想观念需要进一步提升。立德树人的责任意识 and 德智体美劳全面发展的观念需要进一步加强。二是学科专业集群发展优势还不够明显。需要进一步调整优化专业结构布局,加强专业集群建设;三是师资队伍建设的力度需进一步加大。专任教师的数量仍然不足,不同学科专业教师的学历和职称结构不够平衡,缺乏学科专业领军人物与高水平团队,教师转型的力度也需要进一步加大。四是图书资料建设和实践教学建设需要进一步加强。纸质图书资料的数量和利用率还有一定差距,实践教学存在的薄弱环节需要加强。五是课程建设与课堂教学仍有较大提升空间。课程体系需要进一步优化调整,课堂教学特别是本科课堂教学学术性还需进一步提高,教学方式方法有待进一步创新,教学质量仍有较大的提升空间。

(二) 改进计划

1. 加大投入,加大师资队伍建设力度

本年度学院在教室升级改造、实验室建设等方面大力投入,教室设施、实验环境得到较大改善。学院已经规划图书馆、体育馆和新教学大楼的后续建设。不断优化师资队伍的结构、类型结构、职称结构。完善学科带头人、专业负责人、教研室管理办法,鼓励教师努力提高教学水平和科研能力。大力引进符合学院办学要求的高质量人才,抓好优秀中青年骨干教师和学科带头人后备人才的选拔和培养工作,培养和

造就一批有较高教学水平与学术造诣的学科专业带头人。拓宽校外实习实训合作的力度，使校企合作进入量变到质变，踏踏实实解决学生手高眼低的问题，提高学生理论联系实际，实践开拓思维、实践促进创新的新局面。

2. 加强专业与课程建设，深化教育教学改革

优化专业建设机制，明确专业建设主体责任，针对地方与区域经济社会发展需要，在专业方向上集聚力量，做精做深；在资源整合上，跨专业集成，做强做大，提升专业竞争力。加强学科建设，尤其是应用型交叉学科建设，以评促建、以评促改、以评促管、评建结合、重在建设，带动、促进专业发展，提升专业办学水平。

科学制定学院“十四五”事业发展规划和学科专业规划，立足地方经济建设和社会发展，遵循高等教育发展规律，启动专业布局调整，促进学科专业建设从以学科为导向转变为以产业需求为导向，从适应服务转变为支撑引领。深入产业、促进产教融合、校企合作、科教合作，主动调整现有专业结构，改造提升传统学科专业，创新产学研用合作模式，打破单一学科门类限制，促进学科专业交叉融合，推动学科专业集群式、组团式发展。以服装设计与工程等 5 个院级重点建设专业为骨干，发展并形成优势专业集群。